

ООО «АЙСИБИКОМ»



**Конфигуратор
для счетчиков электрической энергии электронных АИСТ
модификаций А100-Н и АИСТ А300-Н**

РУКОВОДСТВО ПОЛЬЗОВАТЕЛЯ

Москва

Содержание

Введение	3
1 Подключение счетчика к ПК.....	3
2 Запуск конфигуратора	3
3 Авторизация.....	4
4 Интерфейс конфигуратора.....	4
4.1 Главное окно конфигуратора.....	4
4.2 Вкладка «Система»	6
4.2.1 «Логин»	6
4.2.2 «Изменить пароль».....	6
4.2.3 «Управление оператором».....	7
4.2.4 «Управление авторизацией»	8
4.2.4 «Выбор типа счетчика».....	11
4.2.5 «Выход».....	12
4.3 Вкладка «Настройки»	12
4.3.1 «Настройки СОМ-порта»	13
4.3.2 «Настройки языка»	14

Введение

Настоящее руководство пользователя (далее - руководство) содержит необходимые сведения для работы с программным обеспечением «Конфигуратор для счетчиков электрической энергии электронных модификаций А100-Н и АИСТ А300-Н» (далее - конфигуратор). Конфигуратор предназначен для настройки параметров, а также для считывания данных счетчиков электрической энергии электронных АИСТ, модификаций А100-Н и А300-Н (далее - счетчики), с возможностью информационного обмена в соответствии с требованиями ГОСТ Р 58940-2020 (СПОДЭС). При этом связь компьютера со счётчиком может осуществляться как через оптический, так и через цифровой порт.

1 Подключение счетчика к ПК

Для подключения счетчика к ПК возможно использовать либо порт для интерфейса RS-485, либо оптический порт. При подключении через интерфейс RS-485, если со стороны ПК отсутствует необходимый разъем, следует воспользоваться конвертером интерфейсов RS-485/USB и осуществить подключение к USB порту на ПК, как показано на схемах, приведенных на рисунке 1, при этом счетчик и ПК должны быть выключены.

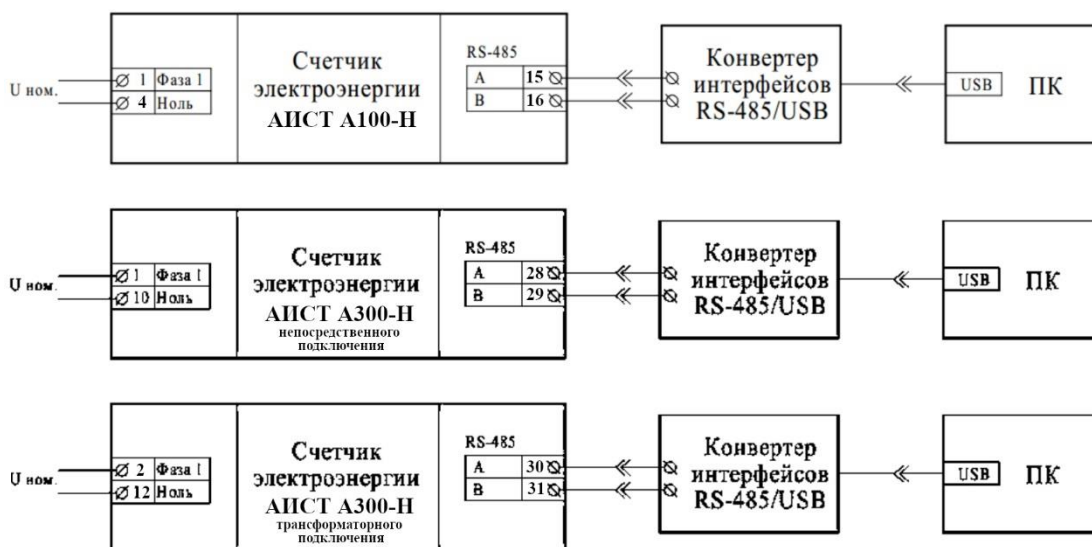


Рисунок 1 – Схема подключения счетчиков к ПК через интерфейс RS-485 с помощью конвертера интерфейсов RS-485/USB.

2 Запуск конфигулятора

Для запуска конфигулятора на компьютере необходимо запустить файл ESMCS.exe.

3 Авторизация

При запуске конфигуратора открывается окно авторизации оператора, показанное на рисунке 2.

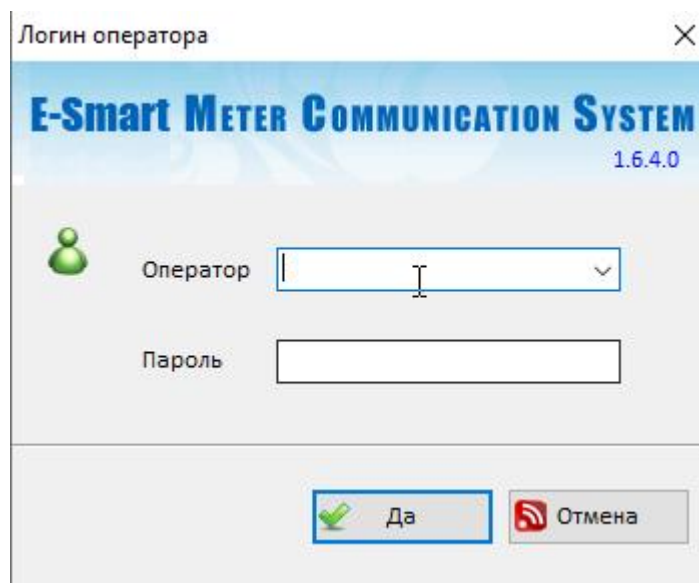


Рисунок 2 – Окно авторизации оператора.

В поле «Оператор» в выпадающем меню можно выбрать одного из операторов с разными ролями. По умолчанию для выбора доступны следующие операторы:

- «Admin» с ролью «Администратор»;
- «Mike» с ролью «Считыватель»;
- «Bob» с ролью «Конфигуратор».

Поле «Пароль» предназначено для ввода пароля для соответствующего оператора.

По умолчанию ни для одного из операторов не установлен пароль, поэтому в поле «Пароль» вводить ничего не требуется.

Для оператора «Admin» с ролью «Администратор» имеется доступ ко всем возможностям конфигуратора, в том числе управление операторами (добавление оператора с назначением любой из трех ролей, редактирование роли любого оператора, удаление любого оператора). Для операторов с ролями «Считыватель» и «Конфигуратор» доступ к некоторым возможностям ограничен.

Дальнейшее описание конфигуратора применимо к роли «Администратор».

В поле «Оператор» в выпадающем меню выберите «Admin» и нажмите кнопку «Да».

4 Интерфейс конфигуратора

4.1 Главное окно конфигуратора

После авторизации открывается главное окно, показанное на рисунке 3.

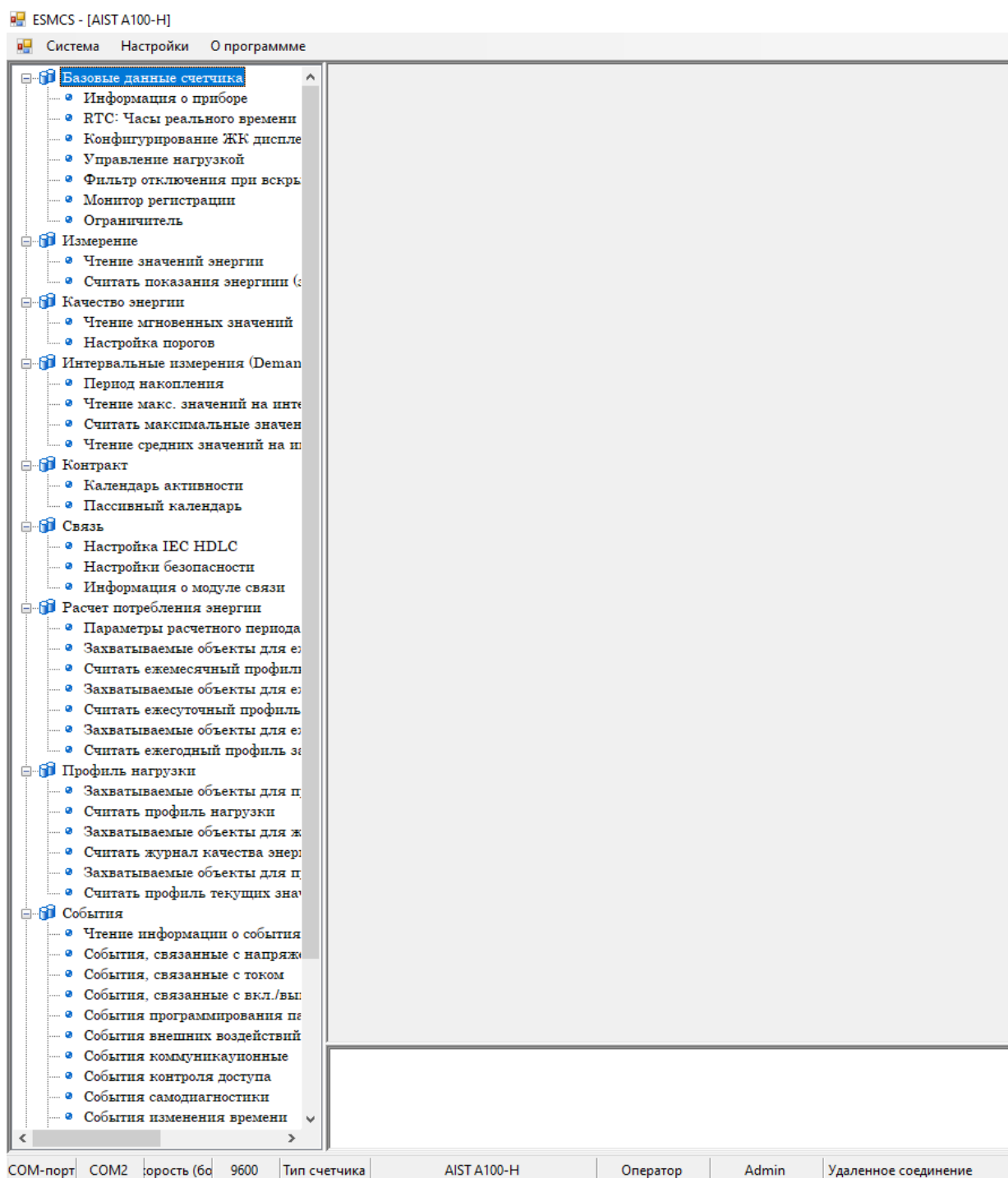


Рисунок 3 – Главное окно.

В левом верхнем углу расположены вкладки «Система», «Настройки», «О программе», которые описаны в 4.2-4.4 настоящего руководства.

В левой области главного окна под указанными выше вкладками находится список информации, необходимый для настройки параметров счетчика, а также для считывания данных счетчика.

4.2 Вкладка «Система»

При нажатии на вкладку «Система», появляется выпадающий список, как показано на рисунке 4.

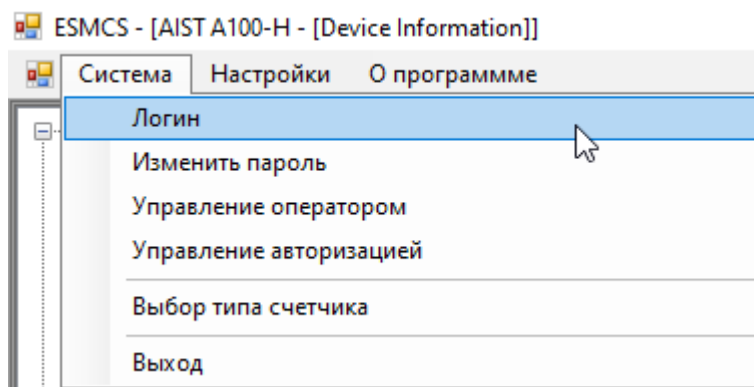


Рисунок 4 – Вкладка «Система».

4.2.1 «Логин»

При нажатии на «Логин» открывается окно авторизации оператора, показанное на рисунке 2, которое позволяет, не закрывая конфигуратор, сменить текущего оператора на любой другой.

4.2.2 «Изменить пароль»

При нажатии на «Изменить пароль» открывается окно, показанное на рисунке 5, которое позволяет изменить пароль для текущего оператора, требуемый при авторизации в поле «Пароль» в окне, показанном на рисунке 2.

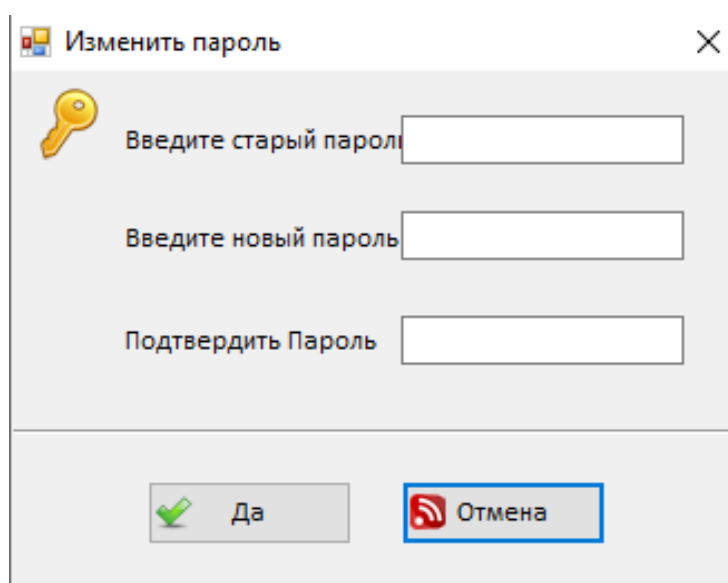


Рисунок 5 – Окно «Изменить пароль».

Чтобы изменить пароль, последовательно введите в соответствующие поля сверху вниз старый и новый пароли и нажмите кнопку «Да».

4.2.3 «Управление оператором»

При нажатии на «Управление оператором» открывается окно, показанное на рисунке 6.

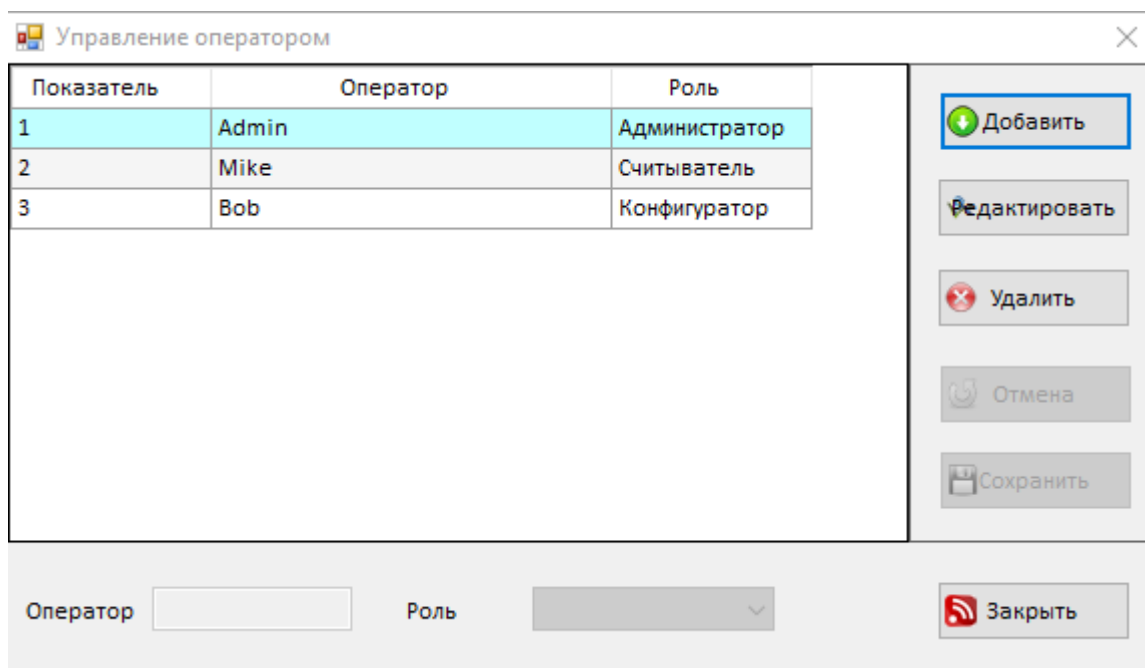


Рисунок 6 – Окно «Управление оператором».

Это окно позволяет добавить нового оператора, изменить роль или удалить любого из операторов.

Чтобы добавить нового оператора, следует нажать кнопку «Добавить». В поле «Оператор» введите имя оператора, а в поле «Роль» выберите роль из выпадающего списка, далее нажмите кнопку «Сохранить».

Чтобы изменить роль оператора, следует выбрать нужного оператора и нажать кнопку «Редактировать». В поле «Роль» выберите роль из выпадающего списка и нажмите кнопку «Сохранить».

Чтобы удалить оператора, следует выбрать нужного оператора и нажать кнопку «Удалить», откроется окно «Предупреждение», как показано на рисунке 7.

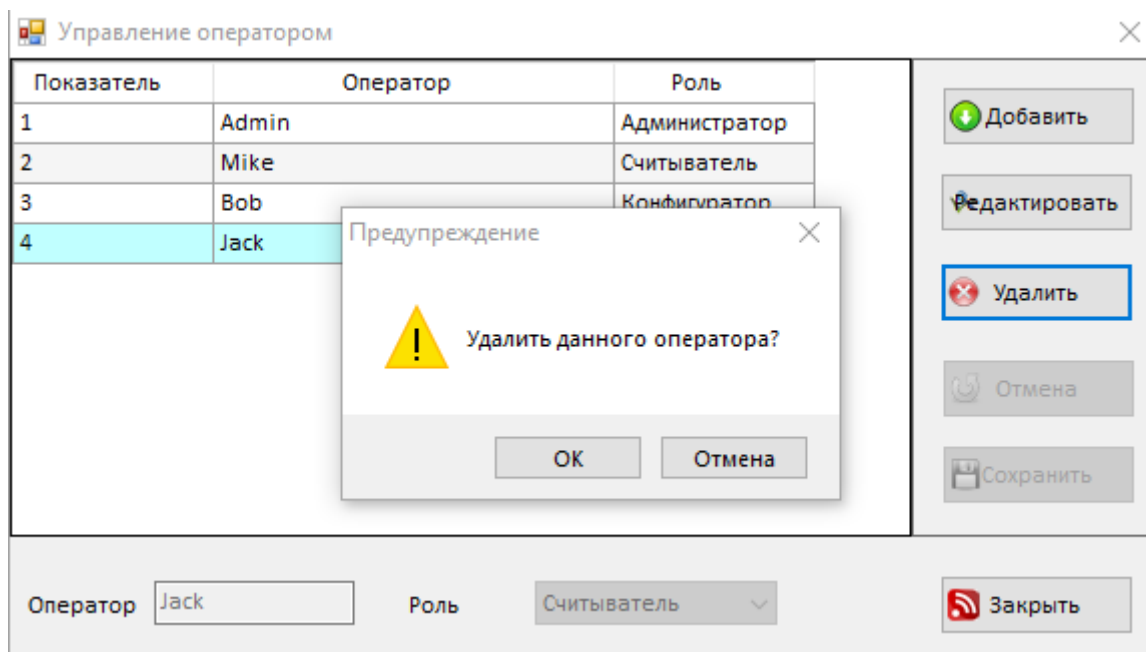


Рисунок 7 – Окно «Предупреждение».

В указанном окне нажмите кнопку «Ок».

4.2.4 «Управление авторизацией»

При нажатии на «Управление авторизацией» появится окно, показанное на рисунке 8, предназначенное для управления прав доступа ролей операторов.

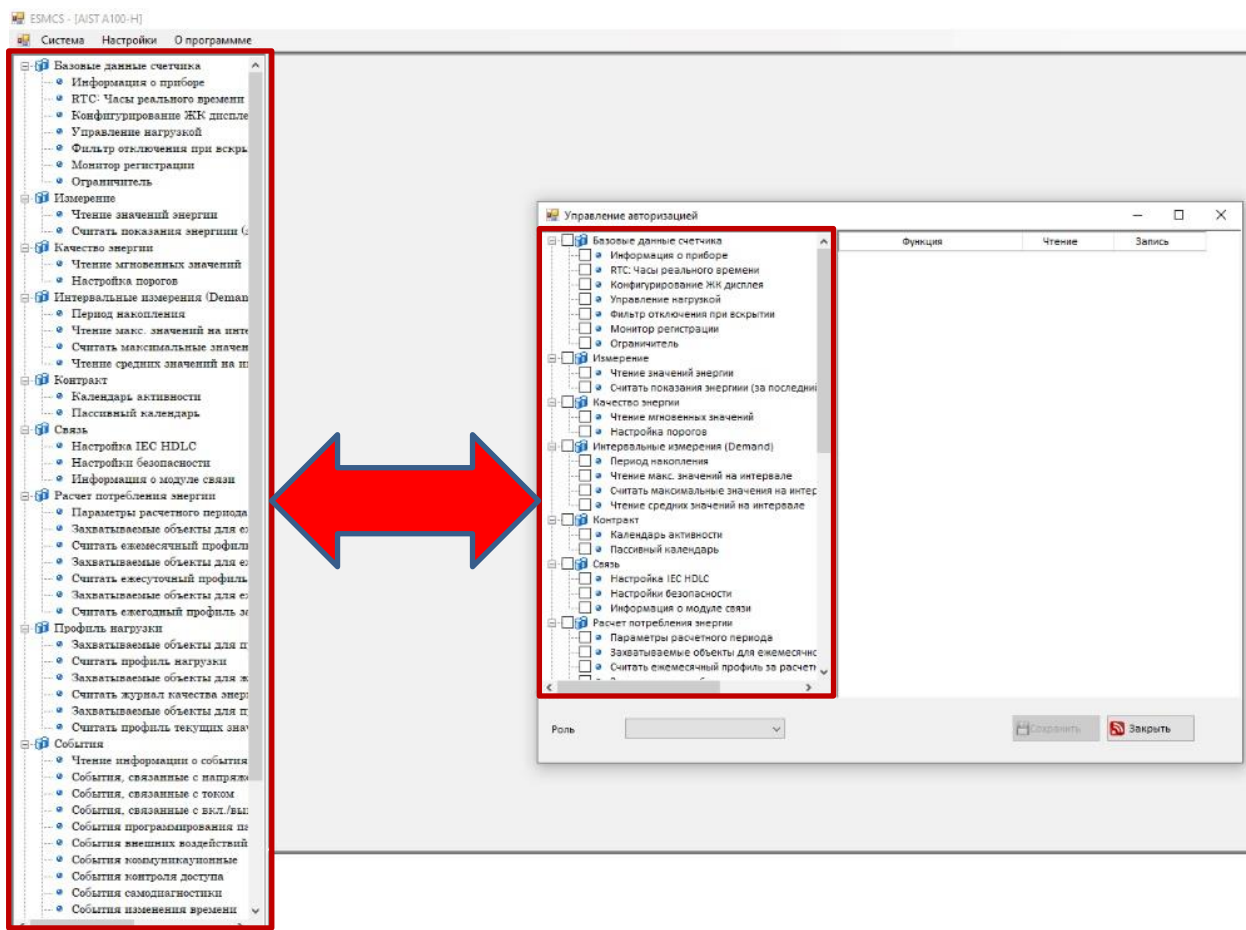


Рисунок 8 – Окно «Управление авторизацией».

В левой области окна «Управление авторизацией» отобразится весь список информации, с которой оператор может взаимодействовать. Этот список совпадает со списком информации, отображаемым в левой области главного окна, как показано выделенными рамками на рисунке 8.

Для просмотра назначенных прав ролей операторов необходимо выбрать одну из ролей в выпадающем списке в поле «Роль» в левом нижнем углу окна «Управление авторизацией», затем в левой области этого же окна поставить знак «✓» в соответствующих полях. В правой области окна «Управление авторизацией» в столбцах «Чтение» или «Запись» отобразится знак «✓», указывающий назначенные права для работы с данными, выбранными в левой области окна для выбранной роли оператора. Пример просмотра назначенных прав для информации в группе «Базовые данные счетчика» для операторов с ролью «Считыватель» приведен на рисунке 9.

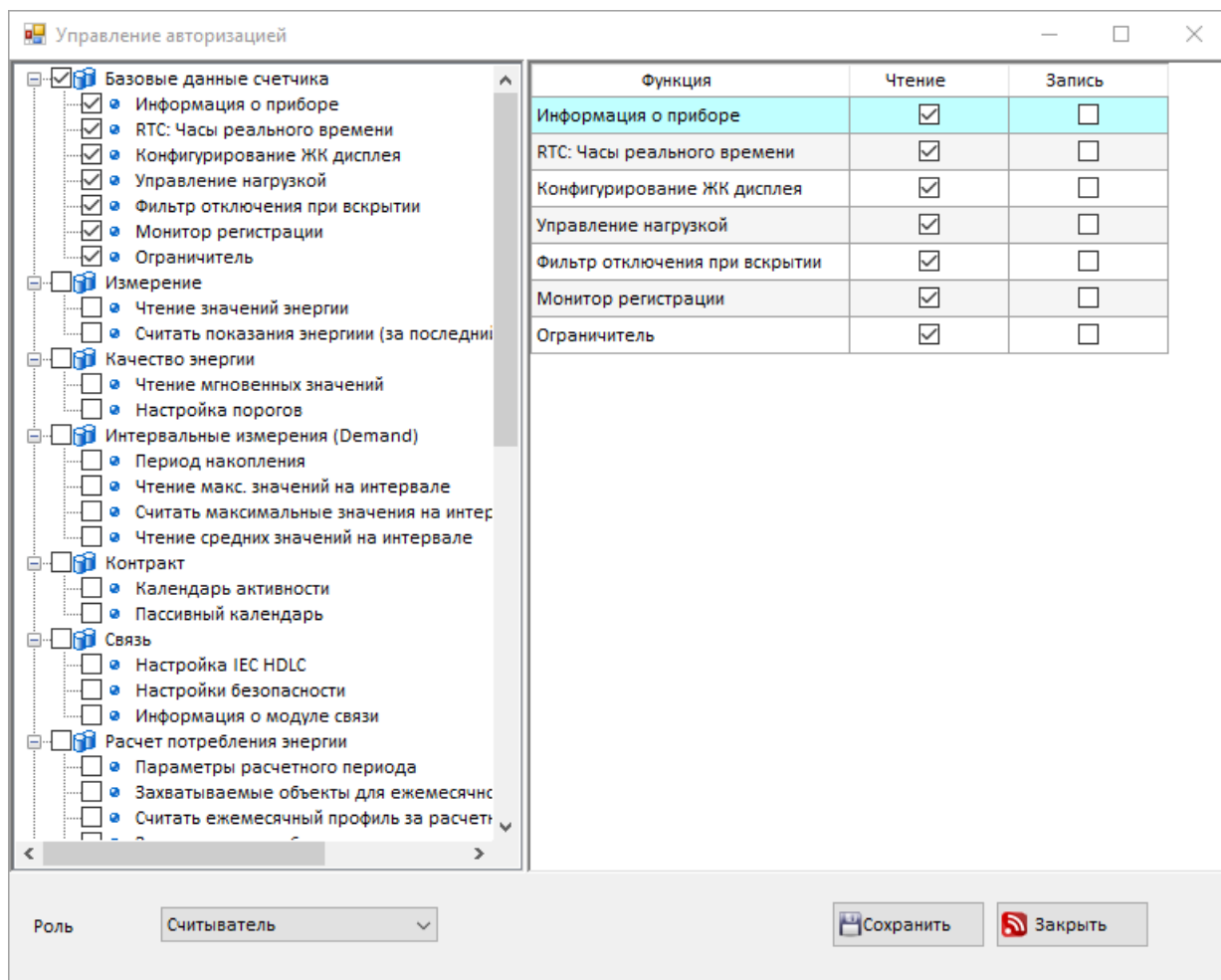


Рисунок 9 – Пример просмотра назначенных прав для операторов с ролью «Считыватель».

Для изменения прав для выбранной роли оператора необходимо убрать или поставить знак «✓» в столбцах «Чтение» и/или «Запись» в соответствующих строках. Затем необходимо нажать кнопку «Сохранить». При нажатии на кнопку «Заккрыть» изменения прав роли операторов не произойдет. Пример изменения прав для информации в группе «Базовые данные счетчика» для операторов с ролью «Считыватель» приведен на рисунке 10.

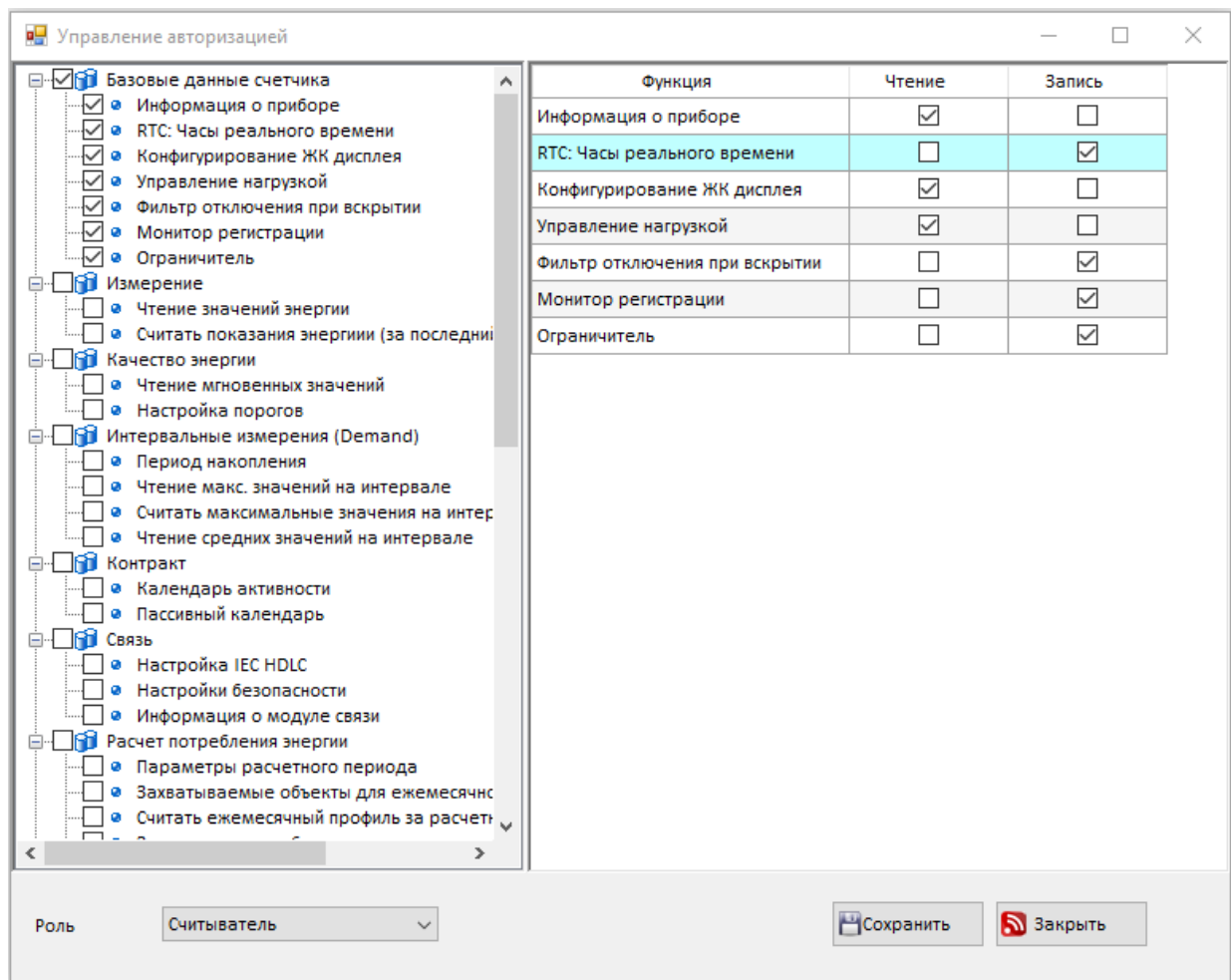


Рисунок 10 – Пример изменения прав для операторов с ролью «Считыватель».

4.2.4 «Выбор типа счетчика»

При нажатии на «Выбор типа счетчика» появится окно, изображенное на рисунке 11, в котором можно выбрать один из двух типов счетчика: АИСТ А300-Н или АИСТ А100-Н.

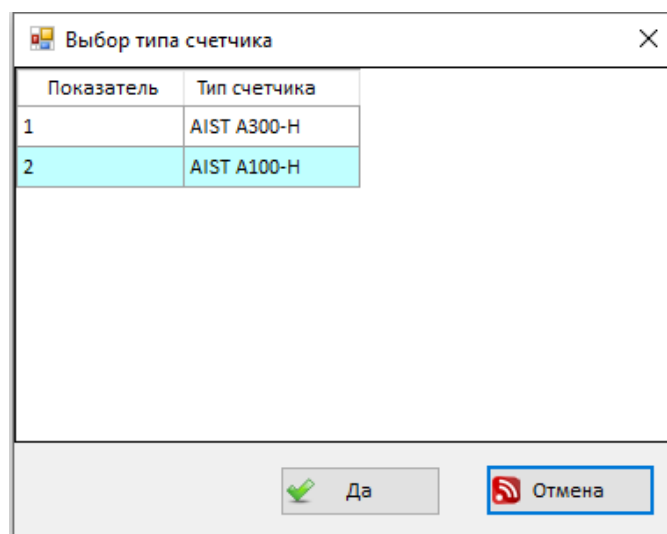


Рисунок 11 – Окно «Выбор типа счетчика».

Выберите нужный тип счетчика и нажмите кнопку «Да». При нажатии на кнопку «Отмена» будет выбран прежний тип счетчика. По умолчанию выбран тип счетчика A100-H. Выбранный тип счетчика отображается в левом верхнем углу главного окна, как показано на рисунке 12.

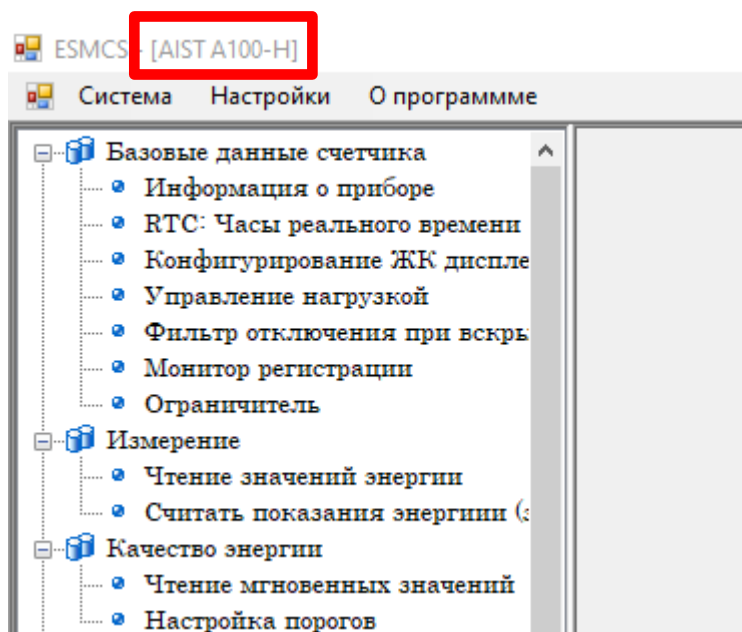


Рисунок 12 – Отображение выбранного типа счетчика в главном окне.

4.2.5 «Выход»

При нажатии на «Выход» При нажатии на «Выбор типа счетчика»

4.3 Вкладка «Настройки»

При нажатии на вкладку «Настройки», появляется выпадающий список, как показано на рисунке 13.

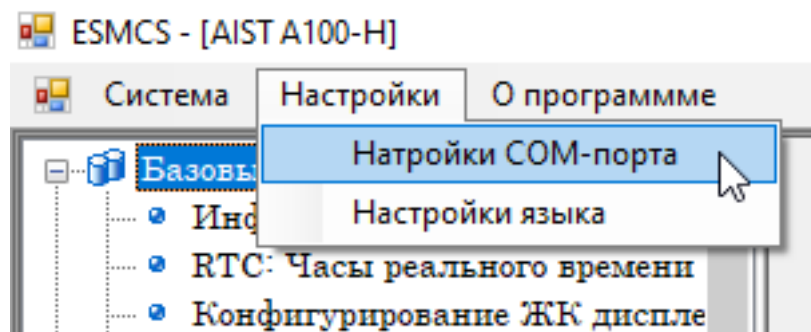


Рисунок 13 – Меню «Настройки».

4.3.1 «Настройки COM-порта»

При нажатии на «Настройки COM-порта» открывается окно, показанное на рисунке 14, которое позволяет настроить подключение счетчика по локальной сети.

Нажать радиокнопку «HLS(no encryption)».

В поле «COM-порт» в выпадающем списке необходимо выбрать COM-порт, назначенный для конвертера интерфейсов RS-485/USB.

В поле «Режим» необходимо в выпадающем списке выбрать «RS485».

Остальные настройки следует оставить по умолчанию.

Рисунок 14 – Окно «Настройки COM-порта».

4.3.2 «Настройки языка»

При нажатии на «Настройки языка» открывается окно, показанное на рисунке 15, которое позволяет выбрать один из двух языков текста интерфейса: русский или английский. По умолчанию выбран русский язык.

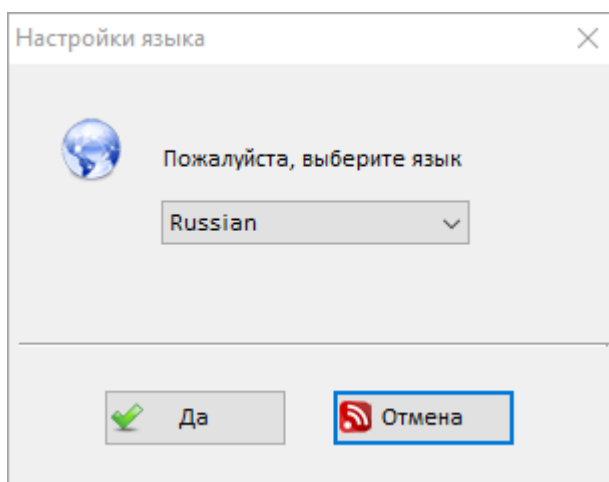


Рисунок 15 – Окно «Настройки языка».

В выпадающем меню выберите нужный язык и нажмите кнопку «Да».